

Bilan de concertation ANNEXES

31 mars 2025 - 30 juin 2025



Sommaire



ANNEXE 1 :

COMPTE-RENDU
DES ATELIERS
DE CONCERTATION
GRAND PUBLIC

PAGE 3

ANNEXE 2 :

COMPTE-RENDU
DES ATELIERS
COMMERÇANTS /
PROFESSIONNELS

PAGE 37

ANNEXE 3 :

REGISTRE DE
CONCERTATION
- AVIS ET RÉPONSES -

PAGE 64



ANNEXE ①

Compte-rendu des ATELIERS de concertation GRAND PUBLIC

>> 29 avril, 13 et 20 mai 2025



Sommaire



3 ATELIERS DE
CONCERTATION :

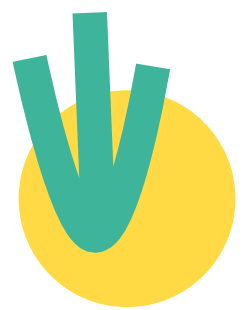
CONTEXTE ET
ORGANISATION

ATELIERS 1 ET 2 :

PROJECTION ET
HIÉRARCHISATION
PAR SÉQUENCE
URBAINE

ATELIER 3 :

PROPOSITIONS DE
SPATIALISATION
(ESQUISSES)



3 ATELIERS DE CONCERTATION : CONTEXTE ET ORGANISATION



Le projet de réouverture de la rivière de Morlaix

Un projet hydraulique ...

Les choix d'aménagement de la ville ont longtemps été réalisés sans cohérence hydraulique globale.

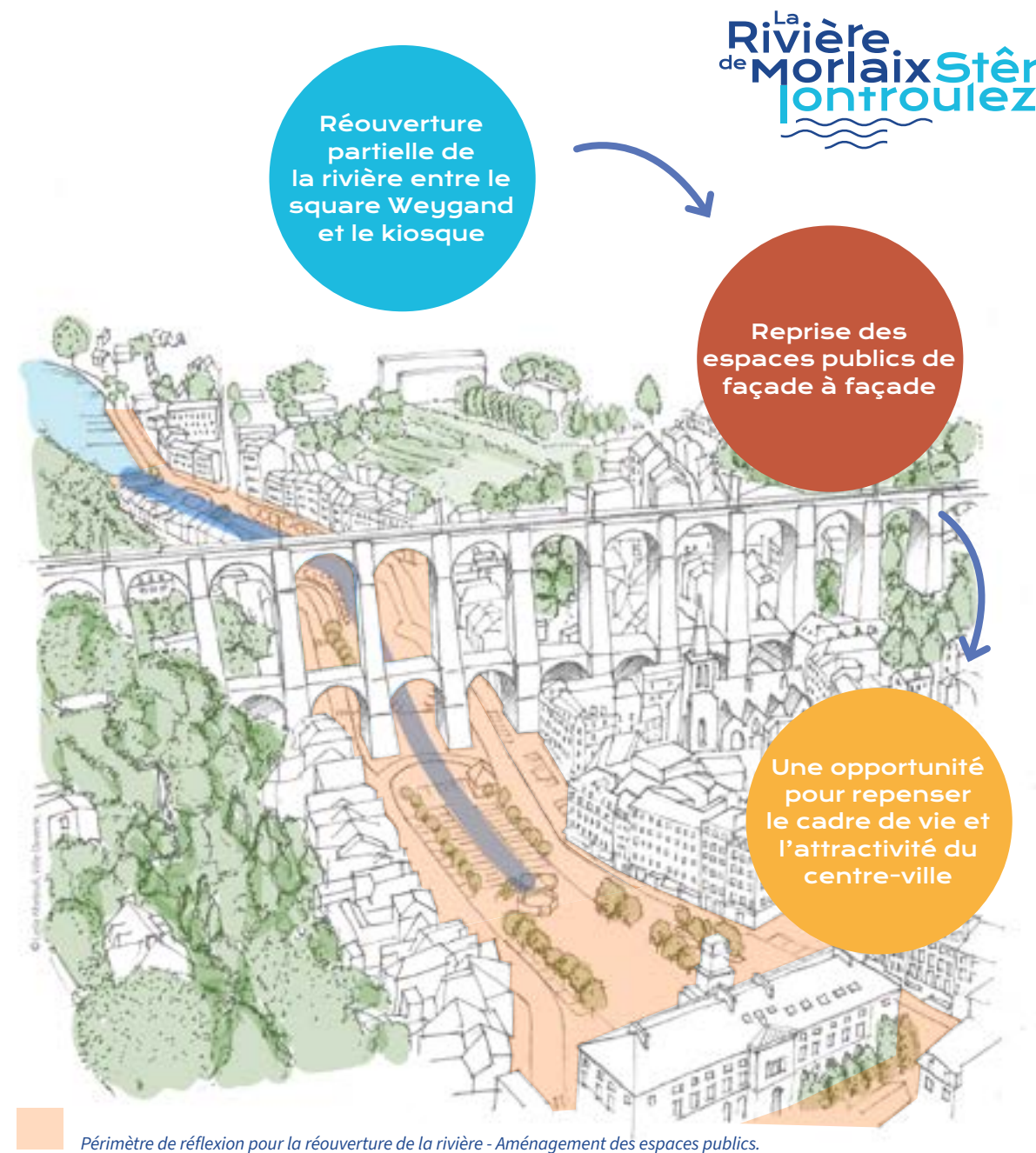
Morlaix est confrontée à des inondations régulières. Dans un contexte de réchauffement climatique, il est anticipé que le phénomène de montée des eaux deviendra de plus en plus fréquent et de plus en plus important, intensifiant le risque d'inondation.

En 2021, une étude conclut que les inondations sont principalement dues aux débordements de la rivière et de ses deux bras que sont le Queffleuth et le Jarlot, du fait de la saturation des galeries souterraines. La solution la plus efficace pour protéger Morlaix des inondations serait de reprofiler les galeries souterraines du Queffleuth et du Jarlot et de réouvrir la rivière.

... et un projet urbain

Ce projet hydraulique nécessite de réaménager les espaces publics alentours. Ainsi il constitue une formidable opportunité de repenser le cadre de vie du centre-ville de Morlaix et de s'interroger sur son rôle à jouer dans l'aménagement futur.

C'est ce projet de réaménagement urbain des espaces publics en lien avec la réouverture de la rivière qui a été proposé à la concertation. Habitants et usagers de Morlaix ont été invités à **imaginer ensemble un nouveau centre-ville tenant compte de la réouverture de la rivière et répondant à de nouveaux enjeux.**



Une démarche de participation sur l'aménagement des espaces publics

Les 5 grands enjeux du projet



Prévenir les inondations



Révéler le patrimoine



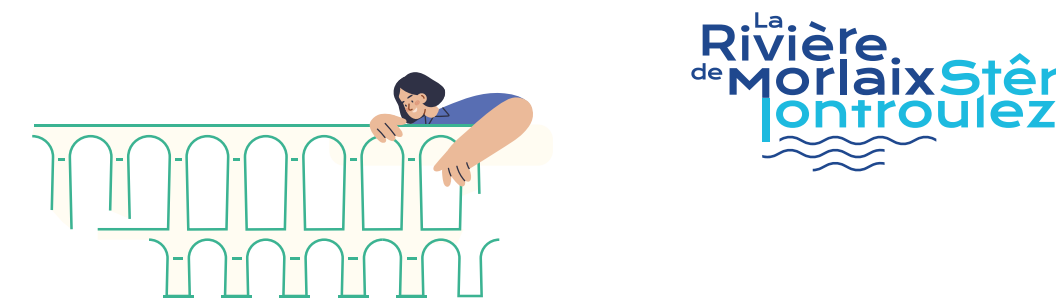
Favoriser la mixité d'usages



Renforcer les connexions



Retrouver une qualité de paysage



Une démarche de participation ...

La décision de réouvrir la Rivière de Morlaix a été rendue publique en décembre 2024. A partir de cette annonce, une démarche de participation a été engagée auprès des habitants de l'agglomération morlaisienne.

Comprendre les pratiques, consulter les avis, répondre aux questions, écouter les attentes, recueillir les propositions, ... tels ont été les desseins de la démarche.

A travers l'ouverture de cette démarche de participation ambitieuse, les acteurs du projet cherchent à **aboutir à la conception d'un centre-ville adapté aux besoins de ses habitants et de ses usagers pour en assurer l'appréciation, et la fréquentation.**

Plusieurs formats de participation ont été programmés sur le premier semestre 2025, cherchant à informer et recueillir la parole du plus grand nombre : points projet, questionnaire en ligne, balades participatives, rencontres forum, ...

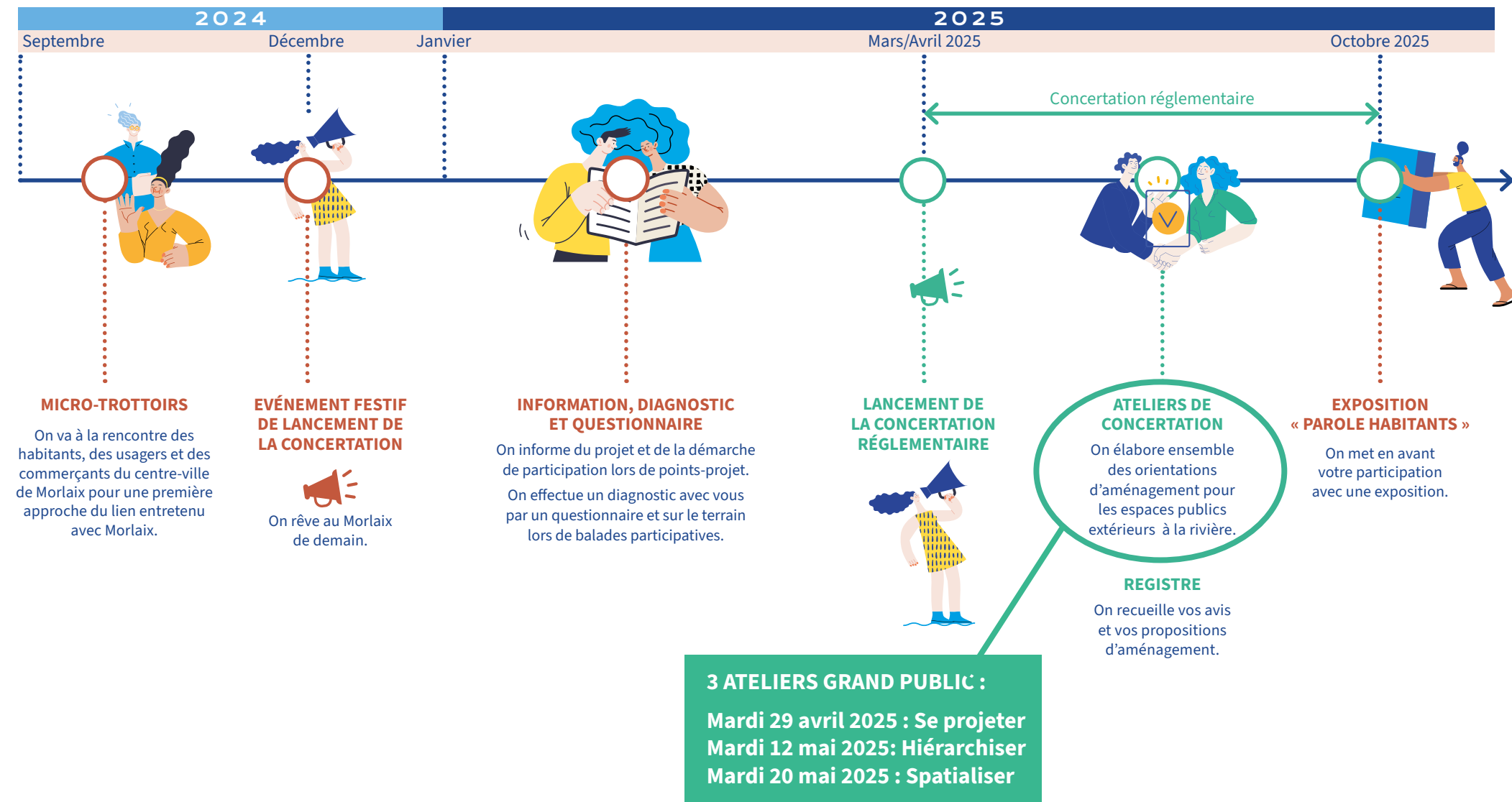
... incluant une concertation réglementaire

Cette démarche de participation inclut une concertation réglementaire au regard des modifications substantielles du projet sur le cadre de vie.

Dans le cadre de cette concertation réglementaire, **des ateliers de concertation ont été planifiés auprès du grand public et des commerçants** : 3 ateliers Grand public, 2 ateliers Commerçants. La réflexion menée en ateliers a consisté en la co-construction de propositions pour le projet. En petits groupes, quelques heures devant eux, les participants ont écouté les différents points de vue exprimés autour de la table et ont cherché à élaborer ensemble les orientations qu'il conviendrait que le projet prenne en compte leur expérience respective. Ces orientations correspondent donc à un **résultat collectif**.

Ces orientations viennent **alimenter les orientations du PLAN GUIDE** du projet d'aménagement des espaces publics en lien avec la réouverture de la rivière, document qui définit les principes d'aménagement du projet urbain. C'est ainsi que habitants, usagers et commerçants deviennent eux-aussi acteurs du projet.

Le calendrier de la démarche de participation



Des ateliers de concertation Grand public au déroulé ordonné et structuré

Une série de 3 ateliers Grand public, articulés en étapes, a permis aux participants d'aboutir à des esquisses sur plan du futur centre-ville.

Atelier 1 : Se Projeter
Mardi 29 avril 2025, de 18h30 à 20h30
30 participants et participantes

Atelier 2 : Hiérarchiser
Mardi 13 mai 2025, de 18h30 à 20h30
38 participants et participantes

Atelier 3 : Spatialiser
Mardi 20 mai 2025, de 18h30 à 20h30
47 participants et participantes

Ce document rend compte de l'ensemble du travail effectué dans les 3 ateliers Grand public réunis.

3 ateliers progressifs ...

Les 3 ateliers de concertation menés auprès du Grand public se sont inscrits dans une logique de progression, tout en proposant aux participants une inscription à la carte afin de ne freiner aucune implication en raison d'un manque de disponibilité aux 3 ateliers.

A chaque atelier une base de travail : les résultats des balades participatives, puis le compte-rendu de l'atelier précédent, étaient exposés en préambule pour poursuivre le travail commencé. Le but final était d'aboutir au dessin d'une première esquisse pour le centre-ville de Morlaix.

- **Atelier 1 : SE PROJETER**
Co-construire la future identité du centre-ville de Morlaix en interrogeant les participantes et participants sur les ambiances urbaines souhaitées, en tenant compte de toutes ses composantes : mobilité, paysage, patrimoine, usages, animation.
- **Atelier 2 : HIERARCHISER**
A partir d'images de références, sélectionner les objets qui correspondraient le plus aux ambiances décrites, puis identifier la forme des berges et les lieux et modes de traversée de la rivière en adéquation.
- **Atelier 3 : SPATIALISER**
Sur plan indiquant l'espace disponible pour l'aménagement des espaces publics, localiser en dessinant très schématiquement les différents objets retenus à l'atelier précédent.

... s'appuyant sur 3 séquences urbaines

Deux secteurs sont emblématiques de Morlaix : le coeur historique de la ville, et puis plus récemment le Port et la Manu. Ces deux zones géographiques ne se trouvent pas côte à côte. Elles sont séparées par les places Charles de Gaulle et Cornic qui recouvrent la rivière de Morlaix, constituant une zone à part entière. L'existence de ces trois zones ou séquences, très fragmentées sans inviter au passage de l'une à l'autre, rendent le périmètre du centre-ville flou. La réouverture de la rivière et l'aménagement de nouveaux espaces publics pourraient favoriser un centre-ville plus étendu et des zones mieux interconnectées.

Le travail mené en atelier de concertation s'est structuré à partir de ces 3 séquences urbaines pour consolider ou inventer les spécificités propres à chacune et les nouveaux liens à construire entre elles.

La logique progressive des ateliers



3 ateliers progressifs

ATELIER 1 SE PROJETER

Séquence 1 :
de la Manu
au rond-point
Charles de Gaulle

AMBIANCE GENERALE :

USAGES : quels activités dans l'espace public et son tissu ?

PATRIMOINE : quels lieux à valoriser ? de quelle façon ?

PAYSAGE : quel rapport à la rivière ? quelles perspectives ? quelle place pour la nature ?

MOBILITE : quels espaces piétons ? pistes, cyclables, automobile

ATELIER 2 HIERARCHISER

1. Des aménagements urbains

2. Péninsule

3. Des aménagements urbains

4. Des aménagements urbains

5. Des aménagements urbains

6. Des aménagements urbains

ATELIER 3 SPATIALISER

SPATIALISER ENSEMBLE

1. Des aménagements urbains

2. Des aménagements urbains

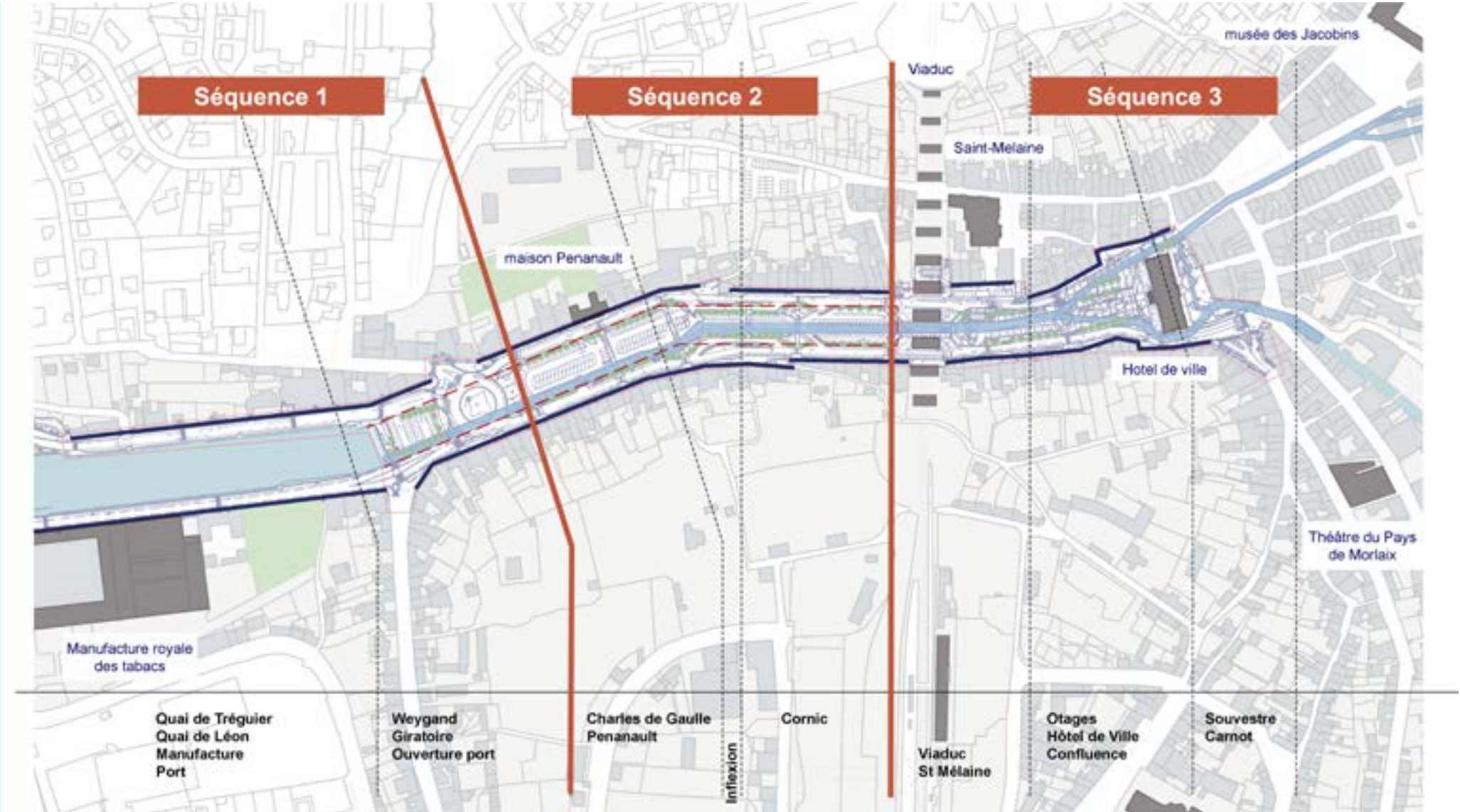
3. Des aménagements urbains

4. Des aménagements urbains

5. Des aménagements urbains

6. Des aménagements urbains

3 séquences justifiées par un tissu urbain composite



Un projet d'espace public

Une diversité de profils d'usagers ...

Qui dit espace public dit une multiplicité d'usagers dont les profils vont varier selon des critères d'âge, de santé, de capacité économique, ... Le lieu de résidence influence également le rapport entretenu avec le centre-ville de Morlaix. Selon que l'usager habite le centre-ville de Morlaix, un quartier en périphérie ou une commune de l'agglomération, les motifs de fréquentation et les modes de déplacement peuvent être différents.

Toutes ces réalités sont à prendre en compte pour concevoir une centre-ville adapté à tous et toutes et contribuer à la **fabrication d'une ville inclusive**.

.. à mettre autour de la table

Or, tous les profils d'usagers ne sont pas forcément présents aux ateliers de concertation pour de multiples raisons. Pour les faire exister et s'assurer de leur représentation, des cartes personas ont été mises à disposition des participants des ateliers sur les tables. Les participants étaient invités à se saisir d'un profil et de le représenter au même titre qu'eux-même pendant la durée de l'atelier. Se mettre à la place d'un usager autre que soi, comprendre ses besoins et les exprimer aux autres participants faisaient partie des consignes demandées aux participants.

Une carte persona est la représentation fictive d'un usager du centre-ville à s'approprier par un participant pour la prise en compte de tous les profils d'usagers pendant l'atelier.



Exemples de cartes persona utilisées pendant les ateliers de concertation sur le projet d'aménagement des espaces publics en lien avec la réouverture de la Rivière de Morlaix

Les supports de travail disposés sur les tables avant l'atelier



ATELIER 1 ET 2 : PROJECTION ET HIÉRARCHISATION PAR SÉQUENCE



Séquence 1 : du Port au rond-point Charles de Gaulle

Ambiance générale de la séquence

Cette séquence se réinvente autour de la rivière, dans un esprit d'ouverture vers la baie de Morlaix et de nature. Le réaménagement des espaces, du rond-point Charles de Gaulle au square Weygand, valorise l'histoire portuaire tout en créant de nouveaux lieux de détente, de contemplation et de rencontres. Cette continuité apaisée redonne toute sa place à l'eau et aux usages qui l'animent (*ex : navigation légère*).



- Ouverture sur l'eau
- Nature et authenticité
- Détente et convivialité
- Usages sur la rivière
- Continuité jusqu'à la baie de Morlaix
- Histoire portuaire
- Espaces de contemplation et de rencontres

Part de chaque composante :
Paysage : 30%
Mobilités : 30%
Animation : 20%
Usages : 10%
Patrimoine : 10%



Objectifs par thématique



Usages et animation : Profiter de la présence de la rivière
(≈ 30 % de l'espace)

- Activités de plein air
- Mobilier urbain pour s'installer
- Activités nautiques légères
- Jeux et détente



Patrimoine : Retrouver l'histoire portuaire
(≈ 10 % de l'espace)

- Mise en valeur du patrimoine bâti et portuaire
- Révéler l'arrière des maisons
- Vue sur le viaduc



Paysage : Réintégrer la faune et la flore à la rivière
(≈ 30 % de l'espace)

- Biodiversité et ambiances naturelles
- Continuité végétale le long de la rivière
- Transition douce d'une ambiance portuaire à une ambiance urbaine



Mobilités : Apaiser les circulations
(≈ 30 % de l'espace)

- Mobilités douces à privilégier avec des connexions logiques et continues
- Passerelles piétonnes et cyclables sans marche pour un accès PMR
- Réduction du trafic automobile
- Stationnement à maintenir autour des commerces

Les éléments à spatialiser

Ambiance sur terre

- | | |
|--|---|
| <input type="checkbox"/> Espace de lecture avec boîte à livre | <input type="checkbox"/> Jeux pour adultes et enfants |
| <input type="checkbox"/> Aire de pique nique | <input type="checkbox"/> Guinguette |
| <input type="checkbox"/> Séparateurs de voirie (piétons, cycles, voitures) | <input type="checkbox"/> Équipement sanitaire |
| <input type="checkbox"/> Aire piétonne avec marquage au sol | |
| <input type="checkbox"/> Assises sur les abords piétons | <input type="checkbox"/> Espace sportif |
| <input type="checkbox"/> Parterre planté / végétation basse | <input type="checkbox"/> Espace écologique |
| <input type="checkbox"/> Zone 20 avec un plateau piéton | <input type="checkbox"/> Arbres matures |
| <input type="checkbox"/> Dispositif de sensibilisation | <input type="checkbox"/> Jardin public |
| <input type="checkbox"/> Espace pour les spectacles et les événements | |

Rapport à la rivière

- | | |
|---|---|
| <input type="checkbox"/> Ponton ou balcon | <input type="checkbox"/> Assises sur les abords de la rivière |
| <input type="checkbox"/> Berges renaturées | <input type="checkbox"/> Refuges pour le biodiversité |
| <input type="checkbox"/> Accès à l'eau | <input type="checkbox"/> Jardin aquatique |
| <input type="checkbox"/> Guinguette sur l'eau | <input type="checkbox"/> Installation |
| <input type="checkbox"/> Promenade piétonne sur pilotis | <input type="checkbox"/> Gradins |
| <input type="checkbox"/> Plateforme flottante | |

Les traversées 1 ou 2 traversées à positionner :

- ☐ Face à la galerie de la Manu
- ☐ Sur l'actuel square Weygand, côté bassin
- ☐ Sur l'actuel rond-point Charles de Gaulle
- ☐ Entre la Manu et les jardins de la Manu
- ☐ Au début des jardins de la Manu, face à la venelle de la Bergerie

Ambiance



Rapport à la rivière



Séquence 2 : de la place Charles de Gaulle à la place Cornic

Ambiance générale de la séquence

Une séquence vivante et accessible à tous, où piétonnisation, végétalisation et aménagements paysagers offrent un cadre propice à la convivialité. Entre terrasses ensoleillées, espaces pour se poser et cadre végétalisé, la ville devient un lieu de vie animé et confortable, ouvert à de multiples usages.



- Lieu vivant et animé
- Ambiance festive
- Convivialité
- Usages accessibles à tous
- Espaces piétonnisés
- Espaces pour se poser
- Terrasses ensoleillées
- Paysage
- Espaces végétalisés

Part de chaque composante :
Usages: 30%
Paysage : 20%
Mobilités : 20%
Animation : 20%
Patrimoine : 10%



Objectifs par thématique



Usages et animation : Partager l'espace entre convivialité et détente

(≈ 50 % de l'espace)

- Espaces de rencontre et de détente
- Une place centrale pour accueillir des terrasses de commerces, des animations et des événements
- Partager l'espace entre repos, jeu, flânerie et convivialité



Patrimoine : Mettre en valeur les façades qui longent la rivière

(≈ 10 % de l'espace)

- Valoriser la maison Penanault et les autres bâtiments remarquables : Maison du Peuple, Banque de France, belles maisons
- Valoriser les venelles et le chemin jusqu'à la gare



Paysage : Rafraîchir grâce à des îlots de verdure

(≈ 20 % de l'espace)

- Îlots de verdure et espaces de repos accessibles
- Végétalisation (sans masquer les façades patrimoniales)



Mobilités : Trouver l'équilibre entre apaisement et desserte des commerces

(≈ 20 % de l'espace)

- Conserver du stationnement pour les commerces en privilégiant le stationnement de courte durée
- Création de passerelles (propositions : devant la maison Penanault ; passerelle haute pour donner de la vue)
- Mise en place de zones de rencontres et de continuités piétonnes et cyclables
- Renforcer la visibilité nocturne

Les éléments à spatialiser

Ambiance sur terre

- ☐ Terrasses
- ☐ Assises individuelles ou multi-usages sur les abords des zones piétonnes
- ☐ Séparateurs de voiries (piétons, cycles, voitures)
- ☐ Aires de jeux
- ☐ Espaces sportifs street work out
- ☐ Abords végétalisés (haies, barrières de plantes)
- ☐ Zone 20 avec un plateau surélevé
- ☐ Pistes cyclables bi-directionnelles
- ☐ Espaces de détente
- ☐ Équipements sanitaires
- ☐ Zones ombragées
- ☐ Espace pour les spectacles et les événements
- ☐ Jardin de pluie
- ☐ Espace de lecture avec une boîte à livres
- ☐ Aire de pique-nique
- ☐ Circulations couvertes
- ☐ Parvis
- ☐ Jardin public
- ☐ Aire piétonne avec marquage au sol

Rapport à la rivière

- ☐ Abords couverts
- ☐ Accès à l'eau
- ☐ Dispositifs de sensibilisation
- ☐ Gradins
- ☐ Berges renaturées
- ☐ Chemin au bord de l'eau ou sur l'eau
- ☐ Assises au bord de la rivière
- ☐ Pontons au bord de l'eau ou sur l'eau
- ☐ Plateforme flottante
- ☐ Plans d'eau pour les enfants
- ☐ Jardin aquatique

Les traversées

1 à 3 traversées à positionner :

- ☐ Devant la maison Pénanault
- ☐ À la jonction de la place Cornic et De Gaulle
- ☐ Au premier quart de la place De Gaulle
- ☐ Au milieu de la place Cornic
- ☐ Au niveau de l'impasse Tréguier
- ☐ Au niveau de la venelle de la Roche

Ambiance



Rapport à la rivière



Séquence 3 : du Viaduc à la rue Carnot

Ambiance générale de la séquence

Un centre-ville dynamique et commerçant, où l'attractivité et l'animation se mêlent à une atmosphère urbaine agréable, avec des abords et passages sous le viaduc revalorisés. La circulation est apaisée, ce qui favorise la convivialité et la fluidité des déplacements dans le centre-ville.



- Cœur de ville animé et commerçant
- Centralité attractive
- Atmosphère urbaine
- Abords et passage sous le viaduc agréable
- Balcon républicain
- Circulation apaisée

Part de chaque composante :
Animation : 40%
Usages : 20%
Mobilités : 20%
Paysage : 10%
Patrimoine : 10%

Objectifs par thématique

Les éléments à spatialiser

Ambiance

Rapport à la rivière



Usages et animation : Mixité d'usage autour du parvis de la mairie et sous le viaduc
(≈ 60 % de l'espace)

- Activités ludiques et culturelles
- Espaces de détente et de rencontre (cf. jardin éphémère)
- Maintien d'un espace libre pour les manifestations



Patrimoine : Valorisation douce et intégrée du patrimoine bâti
(≈ 10 % de l'espace)

- Mettre en valeur le viaduc, la mairie, les escaliers de Sainte-Melaine grâce à des jeux de lumière, de la signalétique, des revêtements, des traversées piétonnes.
- Ouvrir un passage traversant dans la mairie



Paysage : Végétalisation en pleine terre et esthétique artistique
(≈ 10 % de l'espace)

- Végétalisation massive et débitumage autours du carrefour Gambetta-Souvestre
- Intégrer des éléments artistiques
- Fontaine devant la mairie



Mobilités : Apaisement, accessibilité, continuité piétonne et cyclable
(≈ 20 % de l'espace)

- Réduction de la place de la voiture
- Amélioration des cheminements piétons
- Continuité cyclable entre les quartiers
- Repenser les carrefours et les arrêts de bus

Ambiance sur terre

- ☐ Équipements sanitaires
- ☐ Assises sur les abords piétons
- ☐ Zone 20 avec un plateau piéton
- ☐ Espace pour les spectacles et les événements
- ☐ Espace sportifs de street work out
- ☐ Espace d'exposition
- ☐ Arceaux pour les vélos
- ☐ Zone ombragée
- ☐ Parvis
- ☐ Assises individuelles ou multi-usages
- ☐ Espace désimperméabilisé
- ☐ Arbres matures
- ☐ Aire de pique-nique
- ☐ Espace de détente
- ☐ Assises couvertes

Rapport à la rivière

- ☐ Abords couverts
- ☐ Accès à l'eau
- ☐ Gradins
- ☐ Chemin de halage
- ☐ Assises au bord de l'eau
- ☐ Sculpture sur le thème de l'eau
- ☐ Jardin aquatique
- ☐ Pelouse
- ☐ Guinguette
- ☐ Plan d'eau pour les enfants

Les traversées

1 ou 2 traversées à positionner :

- ☐ Au niveau de l'ancienne gare
- ☐ Le long du viaduc, côté place des Otages
- ☐ Face à l'escalier de Saint-Melaine





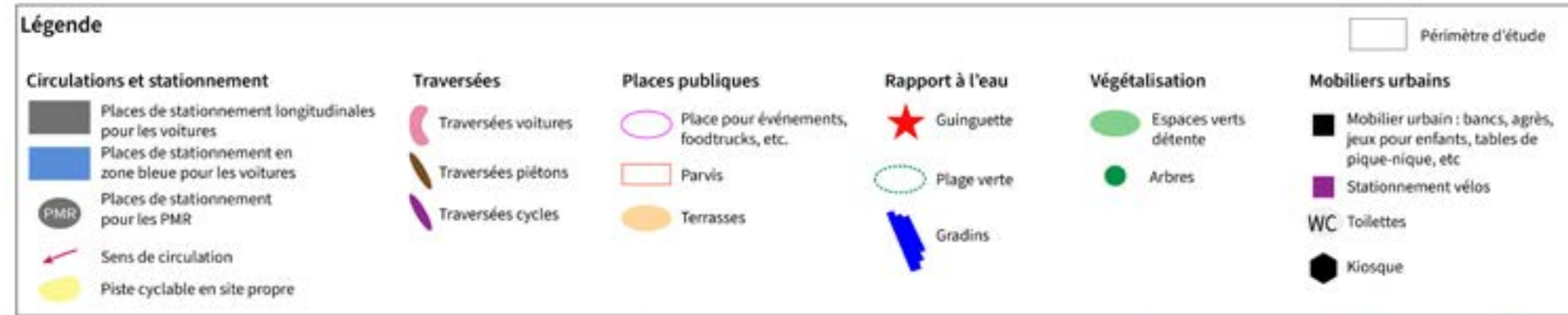
ATELIER 3 : PROPOSITIONS DE SPATIALISATION (ESQUISSES)





Groupe 1

GROUPE 1



Groupe 2

GROUPE 2





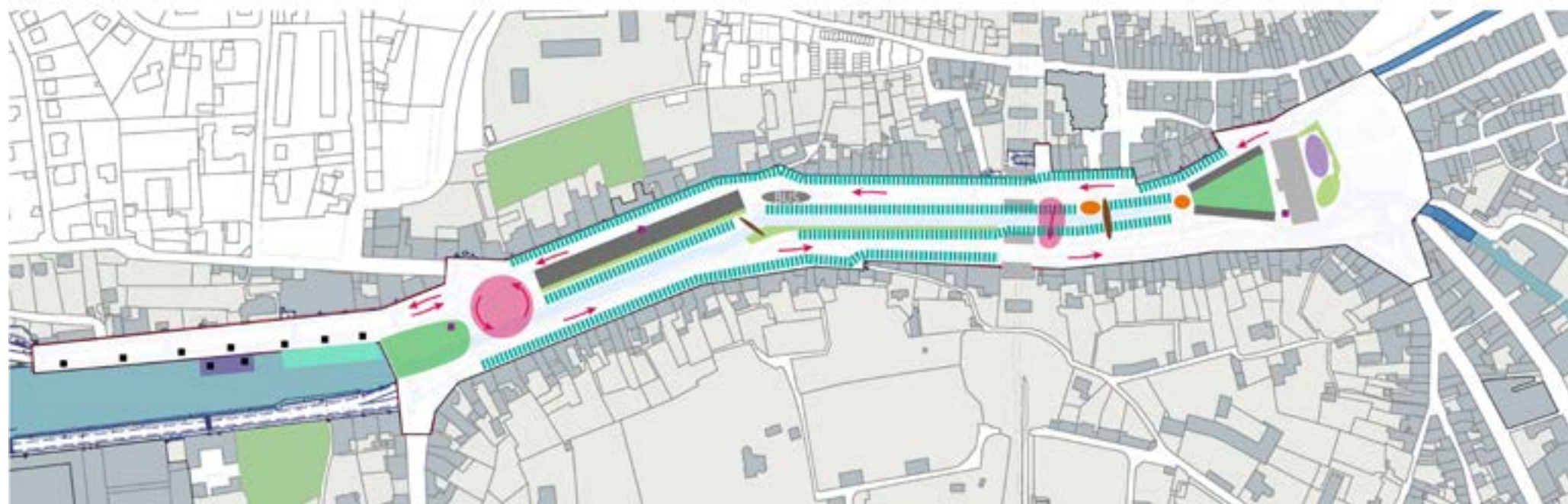
Groupe 3

GROUPE 3



Groupe 4

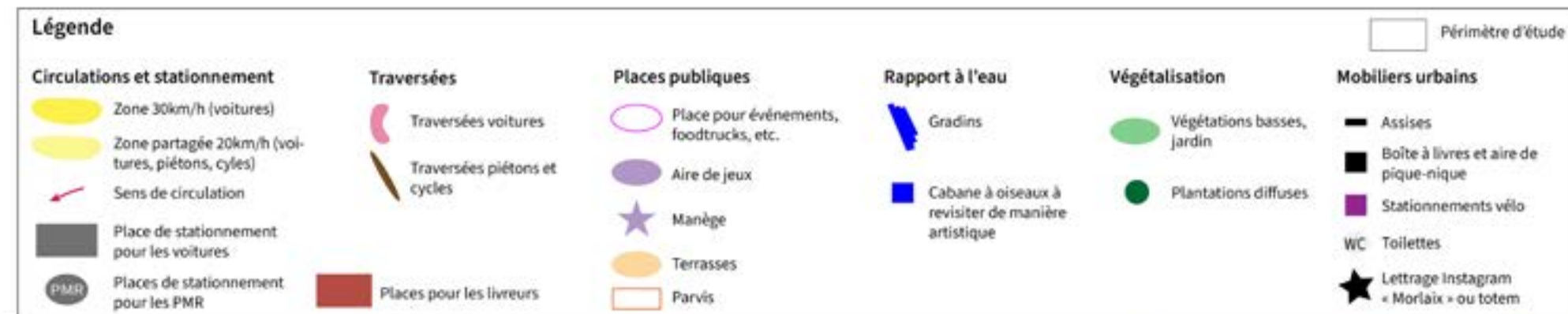
GROUPE 4





Groupe 5

GRUPE 5



Groupe 6

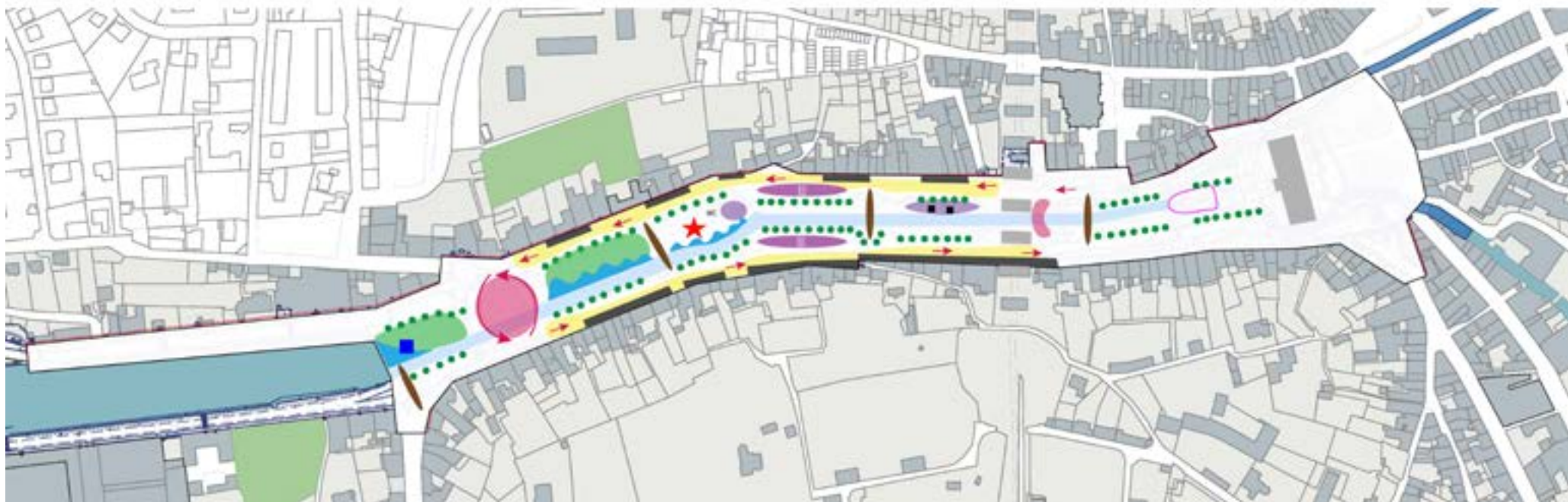
GRUPE 6





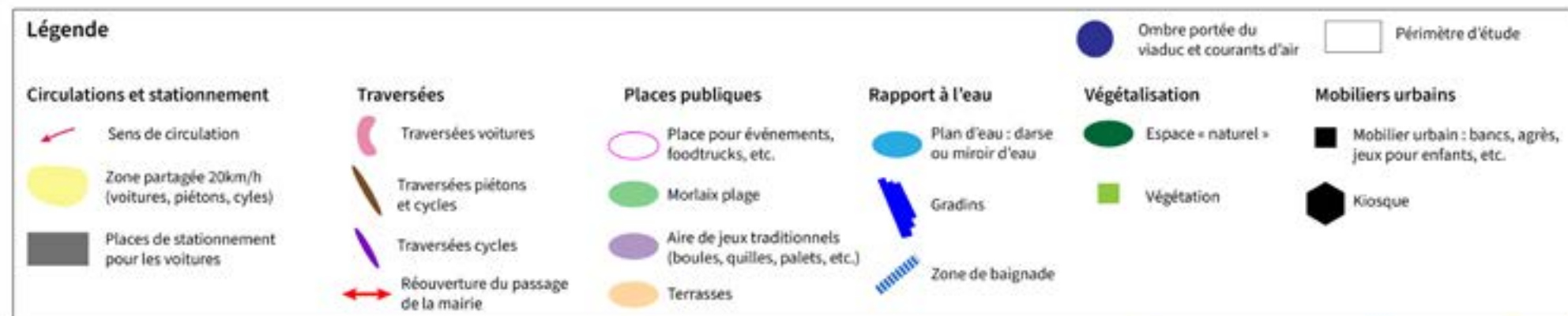
Groupe 7

GROUPE 7



Groupe 8

GROUPE 8





ANNEXE ②

Compte-rendu des ATELIERS de concertation COMMERCANTS/ PROFESSIONNELS

>> 12 et 19 mai 2025





2 ATELIERS DE
CONCERTATION :

CONTEXTE ET
ORGANISATION

ATELIER 1 :

PROJECTION ET
HIÉRARCHISATION
PAR SÉQUENCE
URBAINE

ATELIER 2 :

PROPOSITIONS DE
SPATIALISATION
(ESQUISSES)



2 ATELIERS DE CONCERTATION : CONTEXTE ET ORGANISATION



Le projet de réouverture de la rivière de Morlaix

Un projet hydraulique ...

Les choix d'aménagement de la ville ont longtemps été réalisés sans cohérence hydraulique globale.

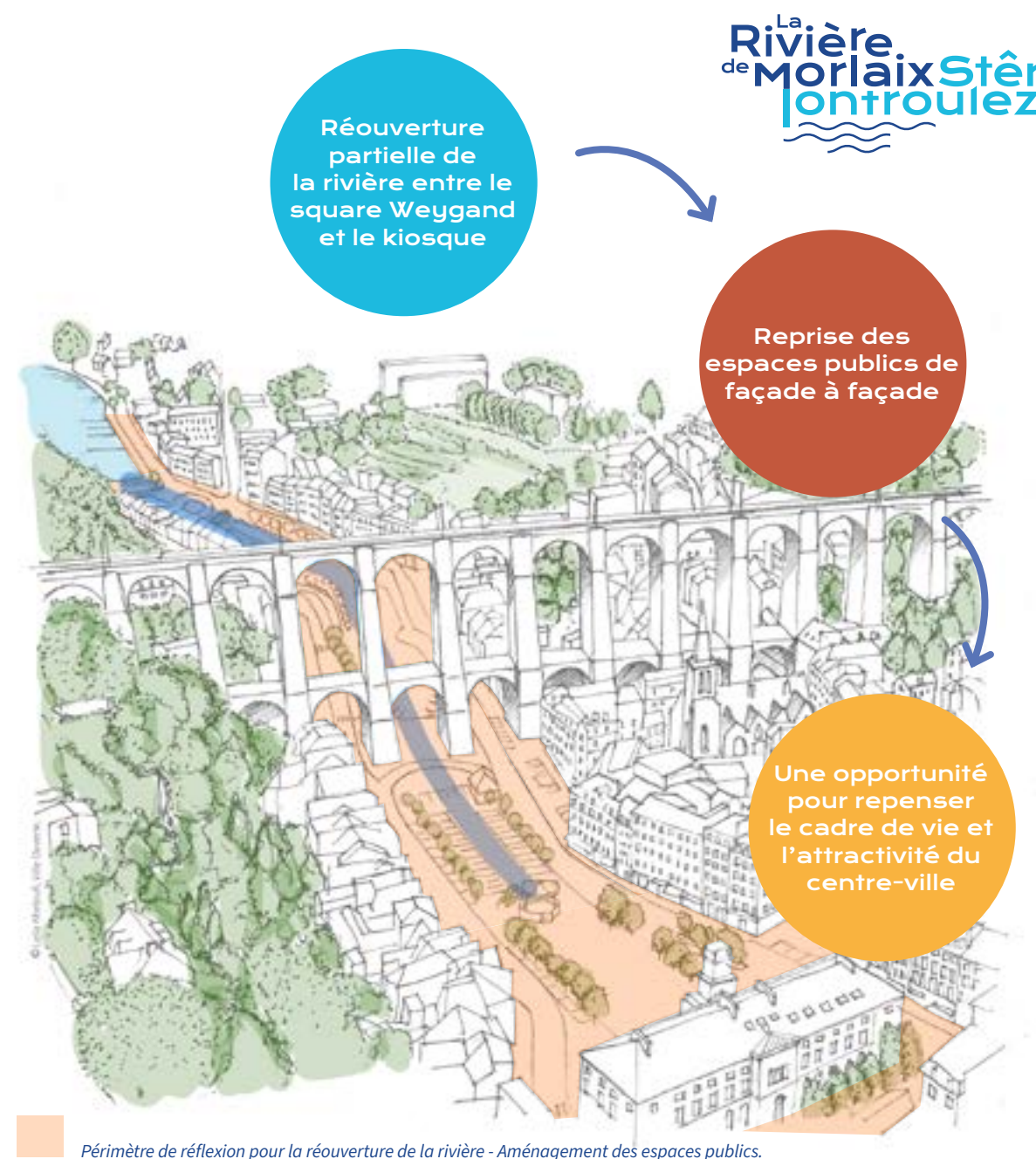
Morlaix est confrontée à des inondations régulières. Dans un contexte de réchauffement climatique, il est anticipé que le phénomène de montée des eaux deviendra de plus en plus fréquent et de plus en plus important, intensifiant le risque d'inondation.

En 2021, une étude conclut que les inondations sont principalement dues aux débordements de la rivière et de ses deux bras que sont le Queffleuth et le Jarlot, du fait de la saturation des galeries souterraines. La solution la plus efficace pour protéger Morlaix des inondations serait de reprofiler les galeries souterraines du Queffleuth et du Jarlot et de réouvrir la rivière.

... et un projet urbain






Ce projet hydraulique nécessite de réaménager les espaces publics alentours. Ainsi il constitue une formidable opportunité de repenser le cadre de vie du centre-ville de Morlaix et de s'interroger sur son rôle à jouer dans l'aménagement futur.

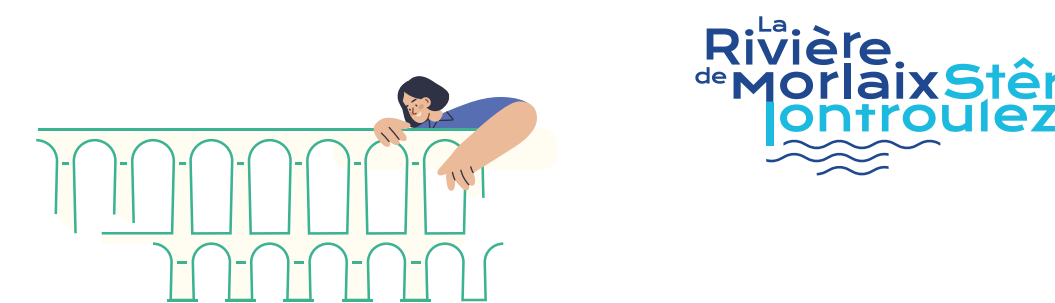
C'est ce projet de réaménagement urbain des espaces publics en lien avec la réouverture de la rivière qui a été proposé à la concertation. Habitants et usagers de Morlaix ont été invités à **imaginer ensemble un nouveau centre-ville tenant compte de la réouverture de la rivière et répondant à de nouveaux enjeux.**



Une démarche de participation sur l'aménagement des espaces publics

Les 5 grands enjeux du projet

-  Prévenir les inondations
-  Révéler le patrimoine
-  Favoriser la mixité d'usages
-  Renforcer les connexions
-  Retrouver une qualité de paysage



Une démarche de participation ...

La décision de réouvrir la Rivière de Morlaix a été rendue publique en décembre 2024. A partir de cette annonce, une démarche de participation a été engagée auprès des habitants de l'agglomération morlaisienne.

Comprendre les pratiques, consulter les avis, répondre aux questions, écouter les attentes, recueillir les propositions, ... tels ont été les desseins de la démarche.

A travers l'ouverture de cette démarche de participation ambitieuse, les acteurs du projet cherchent à **aboutir à la conception d'un centre-ville adapté aux besoins de ses habitants et de ses usagers pour en assurer l'appréciation, et la fréquentation.**

Plusieurs formats de participation ont été programmés sur le premier semestre 2025, cherchant à informer et recueillir la parole du plus grand nombre : points projet, questionnaire en ligne, balades participatives, rencontres forum, ...

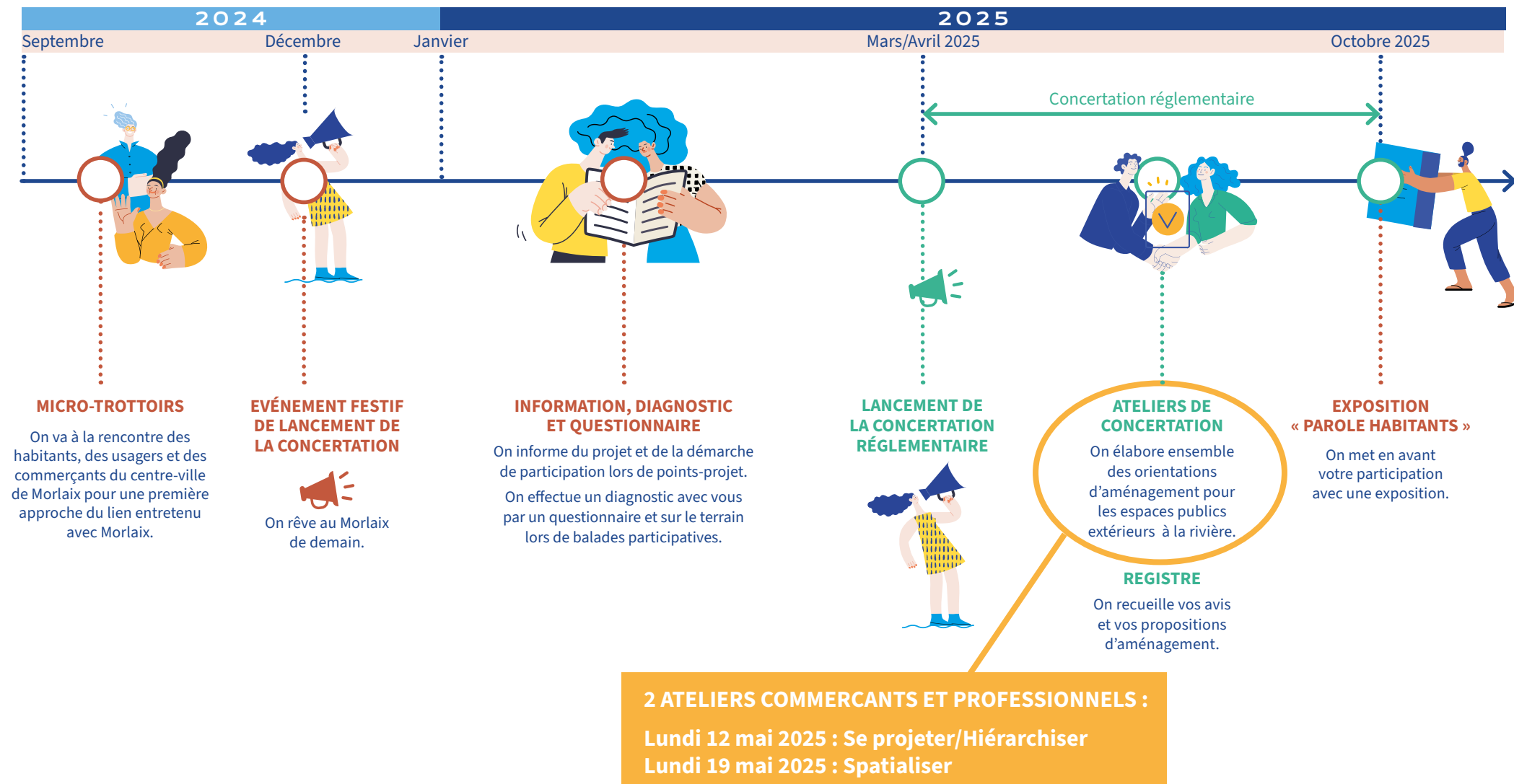
... incluant une concertation réglementaire

Cette démarche de participation inclut une concertation réglementaire au regard des modifications substantielles du projet sur le cadre de vie.

Dans le cadre de cette concertation réglementaire, **des ateliers de concertation ont été planifiés auprès du grand public et des commerçants** : 3 ateliers Grand public, 2 ateliers Commerçants. La réflexion menée en ateliers a consisté en la co-construction de propositions pour le projet. En petits groupes, quelques heures devant eux, les participants ont écouté les différents points de vue exprimés autour de la table et ont cherché à élaborer ensemble les orientations qu'il conviendrait que le projet prenne en compte leur expérience respective. Ces orientations correspondent donc à un **résultat collectif**.

Ces orientations viennent **alimenter les orientations du PLAN GUIDE** du projet d'aménagement des espaces publics en lien avec la réouverture de la rivière, document qui définit les principes d'aménagement du projet urbain. C'est ainsi que habitants, usagers et commerçants deviennent eux-aussi acteurs du projet.

Le calendrier de la démarche de participation



Des ateliers de concertation au déroulé ordonné et structuré

2 ateliers progressifs ...

Les 2 ateliers de concertation menés auprès des Commerçants et Professionnels du centre-ville de Morlaix se sont inscrits dans une logique de progression, tout en proposant aux participants une inscription à la carte afin de ne freiner aucune implication en raison d'un manque de disponibilité aux 2 ateliers.

A chaque atelier une base de travail : les résultats des balades participatives et les ambiances imaginées par le Grand public, puis le compte-rendu de l'atelier précédent, étaient exposés en préambule pour poursuivre le travail commencé. Le but final était d'aboutir au dessin d'une première esquisse pour le centre-ville de Morlaix.

- **Atelier 1 : SE PROJETER / HIERARCHISER**
 - Co-construire la future identité du centre-ville de Morlaix en interrogeant les participantes et participants sur les ambiances urbaines souhaitées ;
 - A partir d'images de références, sélectionner les objets qui correspondraient le plus aux ambiances décrites, puis identifier la forme des berges et les lieux et modes de traversée de la rivière en adéquation.
- **Atelier 3 : SPATIALISER**
 Sur plan indiquant l'espace disponible pour l'aménagement des espaces publics, localiser en dessinant très schématiquement les différents objets retenus à l'atelier précédent.

... s'appuyant sur 3 séquences urbaines

Deux secteurs sont emblématiques de Morlaix : le coeur historique de la ville, et puis plus récemment le Port et la Manu. Ces deux zones géographiques ne se trouvent pas côte à côte. Elles sont séparées par les places Charles de Gaulle et Cornic qui recouvrent la rivière de Morlaix, constituant une zone à part entière. L'existence de ces trois zones ou séquences, très fragmentées sans inviter au passage de l'une à l'autre, rendent le périmètre du centre-ville flou. La réouverture de la rivière et l'aménagement de nouveaux espaces publics pourraient favoriser un centre-ville plus étendu et des zones mieux interconnectées.

Le travail mené en atelier de concertation s'est structuré à partir de ces 3 séquences urbaines pour consolider ou inventer les spécificités propres à chacune et les nouveaux liens à construire entre elles.

2 ateliers Commerçants et Professionnels articulés en étapes, a permis aux participants d'aboutir à des esquisses sur plan du futur centre-ville.

Atelier 1 : Se Projeter / Hiérarchiser
Lundi 12 mai 2025, de 18h30 à 20h30
21 participants et participantes

Atelier 32: Spatialiser
Lundi 19 mai 2025, de 18h30 à 20h30
12 participants et participantes

Ce document rend compte de l'ensemble du travail effectué dans les 2 ateliers Commerçants et Professionnels réunis.

La logique progressive des ateliers

2 ateliers progressifs

ATELIER 1

SE PROJETER

Quelle identité, quelle ambiance pour le futur centre-ville de Morlaix ?

VOS REFLEXIONS

HIERARCHISER

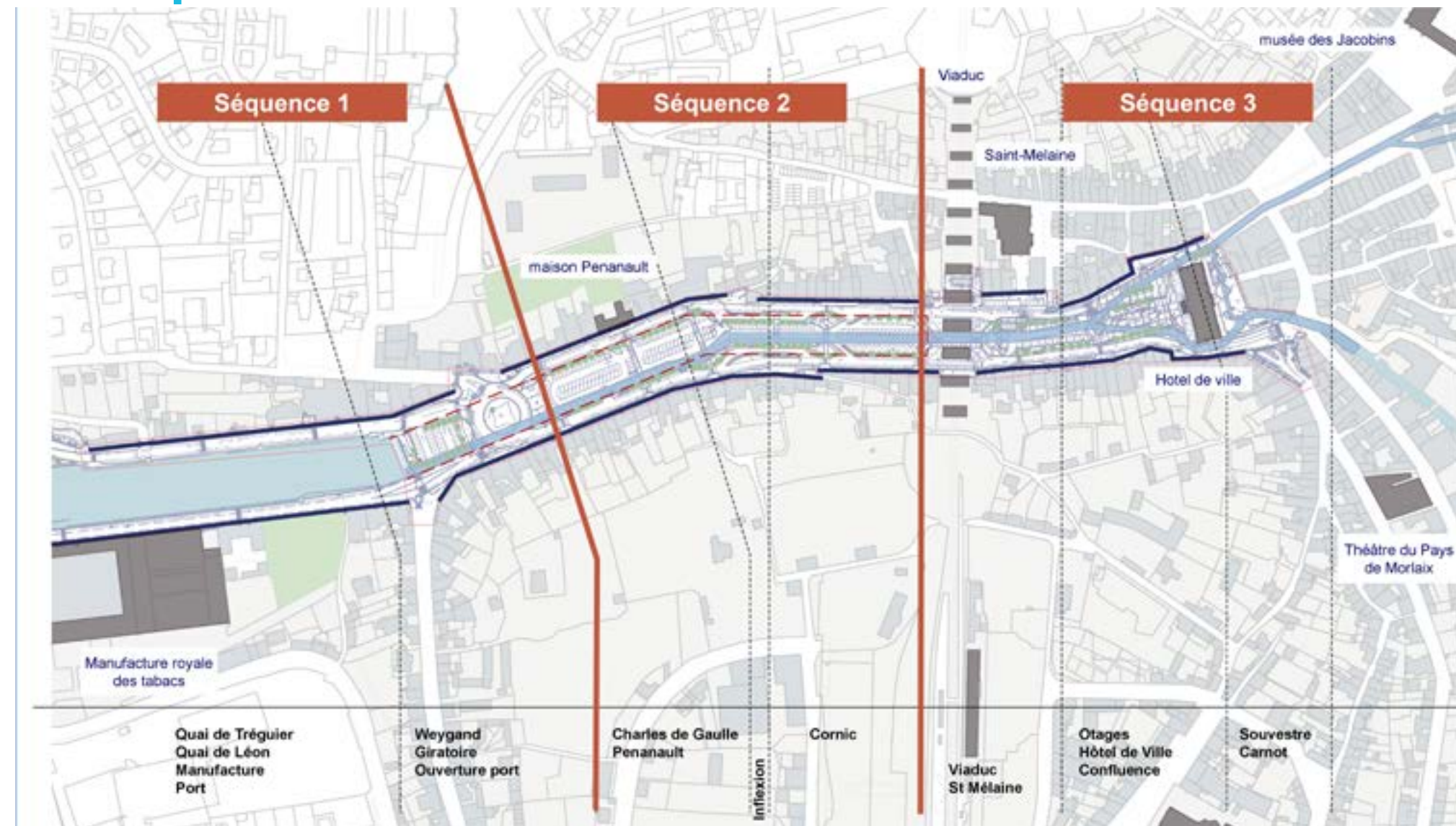


ATELIER 2

SPATIALISER



3 séquences justifiées par un tissu urbain composite



Un projet d'espace public

Une diversité de profils d'usagers ...

Qui dit espace public dit une multiplicité d'usagers dont les profils vont varier selon des critères d'âge, de santé, de capacité économique, ... Le lieu de résidence influence également le rapport entretenu avec le centre-ville de Morlaix. Selon que l'usager habite le centre-ville de Morlaix, un quartier en périphérie ou une commune de l'agglomération, les motifs de fréquentation et les modes de déplacement peuvent être différents.

Toutes ces réalités sont à prendre en compte pour concevoir une centre-ville adapté à tous et toutes et contribuer à la **fabrication d'une ville inclusive**.

.. à mettre autour de la table

Or, tous les profils d'usagers ne sont pas forcément présents aux ateliers de concertation pour de multiples raisons. Pour les faire exister et s'assurer de leur représentation, des cartes personas ont été mises à disposition des participants des ateliers sur les tables. Les participants étaient invités à se saisir d'un profil et de le représenter au même titre qu'eux-même pendant la durée de l'atelier. Se mettre à la place d'un usager autre que soi, comprendre ses besoins et les exprimer aux autres participants faisaient partie des consignes demandées aux participants.

Une carte persona est la représentation fictive d'un usager du centre-ville à s'approprier par un participant pour la prise en compte de tous les profils d'usagers pendant l'atelier.



Exemples de cartes persona utilisées pendant les ateliers de concertation sur le projet d'aménagement des espaces publics en lien avec la réouverture de la Rivière de Morlaix

Les supports de travail disposés sur les tables avant l'atelier



ATELIER 1 : PROJECTION ET HIÉRARCHISATION PAR SÉQUENCE





Séquence 1 : du Port au rond-point Charles de Gaulle



Ambiance générale de la séquence

Cette séquence se réinvente autour de la rivière, dans un esprit d'ouverture vers la baie de Morlaix et de nature. Le réaménagement des espaces, du rond-point Charles de Gaulle au square Weygand, valorise l'histoire portuaire tout en créant de nouveaux lieux de détente, de contemplation et de rencontres. Cette continuité apaisée redonne toute sa place à l'eau et aux usages qui l'animent (*ex : navigation légère*).



- Ouverture sur l'eau
- Nature et authenticité
- Détente et convivialité
- Usages sur la rivière
- Continuité jusqu'à la baie de Morlaix
- Histoire portuaire
- Espaces de contemplation et de rencontres
- Réaménagement du rond-point Charles de Gaulle

Objectifs par thématique



Usages et ani: Profiter de la présence de la rivière

- Activités de plein air
- Mobilier urbain pour s'installer
- Activités nautiques légères
- Jeux et détente



Patrimoine : Retrouver l'histoire portuaire

- Mise en valeur du patrimoine bâti et portuaire
- Révéler l'arrière des maisons
- Vue sur le viaduc



Paysage : Réintégrer la faune et la flore à la rivière

- Biodiversité et ambiances naturelles
- Continuité végétale le long de la rivière
- Transition douce d'une ambiance portuaire à une ambiance urbaine



Mobilités : Apaiser les circulations

- Mobilités douces à privilégier avec des connexions logiques et continues
- Passerelles piétonnes et cyclables sans marche pour un accès PMR
- Réduction du trafic automobile
- Stationnement à maintenir autour des commerces

Les éléments à spatialiser

Ambiance sur terre

- ☐ Espace de pique-nique
- ☐ Haies et barrières écologiques
- ☐ Équipement sanitaire
- ☐ Aire de jeux
- ☐ Séparation des voiries
- ☐ Assises individuelles ou multi-usages
- ☐ Espace sportif
- ☐ Guinguette
- ☐ Pelouse



Rapport à la rivière

- ☐ Dispositif de sensibilisation sur la présence de l'eau
- ☐ Berges renaturées
- ☐ Promenade piétonne sur pilotis
- ☐ Sculpture sur le thème de l'eau / installation artistique
- ☐ Accès à l'eau (emmarchement, embarcadère, ponton, etc.)
- ☐ Jardin aquatique / Bassin planté

Traversées 1 traversée à positionner :

- ☐ Sur l'actuel square Weygand
- ☐ Sur l'actuel rond point Charles de Gaulle



Ambiance



Rapport à la rivière



Séquence 2 : de la place Charles de Gaulle à la place Cornic

Ambiance générale de la séquence

Une séquence vivante et accessible à tous, où piétonnisation, végétalisation et aménagements paysagers offrent un cadre propice à la convivialité. Entre terrasses ensoleillées, espaces pour se poser et cadre végétalisé, la ville devient un lieu de vie animé et confortable, ouvert à de multiples usages.



- Lieu vivant et animé
- Ambiance festive
- Convivialité
- Usages accessibles à tous
- Espaces piétonnisés
- Espaces pour se poser
- Terrasses ensoleillées
- Paysage
- Espaces végétalisés

Objectifs par thématique



Usages et animation : Partager l'espace entre convivialité et détente

- Espaces de rencontre et de détente
- Une place centrale pour accueillir des terrasses de commerces, des animations et des événements
- Partager l'espace entre repos, jeu, flânerie et convivialité



Patrimoine : Mettre en valeur les façades qui longent la rivière

- Valoriser la maison Penanault et les autres bâtiments remarquables : Maison du Peuple, Banque de France, belles maisons
- Valoriser les venelles et le chemin jusqu'à la gare



Paysage : Rafraîchir grâce à des îlots de verdure

- Îlots de verdure et espaces de repos accessibles
- Végétalisation (sans masquer les façades patrimoniales)



Mobilités : Trouver l'équilibre entre apaisement et desserte des commerces

- Conserver du stationnement pour les commerces en privilégiant le stationnement de courte durée
- Création de passerelles (propositions : devant la maison Penanault ; passerelle haute pour donner de la vue)
- Mise en place de zones de rencontres et de continuités piétonnes et cyclables
- Renforcer la visibilité nocturne

Les éléments à spatialiser

Ambiance sur terre

- ☐ Terrasses
- ☐ Assises individuelles ou multi-usages
- ☐ Aire de pique-nique
- ☐ Espace pour les spectacles et les événements
- ☐ Espace pour des expositions en plein air
- ☐ Étendue d'herbe ☐ Allée plantée
- ☐ Séparateurs de voiries ☐ Aire piétonne
- ☐ Guinguette
- ☐ Stationnement vélo
- ☐ Espace de repos et de détente
- ☐ Zone ombragée ☐ Aire de jeux

Rapport à la rivière

- ☐ Ponton flottant
- ☐ Ponton sur le bord
- ☐ Berges renaturées
- ☐ Plan d'eau pour les enfants
- ☐ Circulations sur les abords de la rivière

Traversées 1 à 4 traversées à positionner :

- ☐ Devant la maison Pénanault
- ☐ À la jonction de la place Cornic et De Gaulle
- ☐ Au premier quart de la place De Gaulle (côté Weygand)
- ☐ Au milieu de la place Cornic
- ☐ Le long du viaduc, côté place Cornic

Ambiance



Rapport à la rivière



Séquence 3 : du Viaduc à la rue Carnot

Ambiance générale de la séquence

Un centre-ville dynamique et commerçant, où l'attractivité et l'animation se mêlent à une atmosphère urbaine agréable, avec des abords et passages sous le viaduc revalorisés. La circulation est apaisée, ce qui favorise la convivialité et la fluidité des déplacements dans le centre-ville.



- Cœur de ville animé et commerçant
- Centralité attractive
- Atmosphère urbaine
- Abords et passage sous le viaduc agréable
- Balcon républicain
- Circulation apaisée

Objectifs par thématique



Usages et animation : Mixité d'usage autour du parvis de la mairie et sous le viaduc

- Activités ludiques et culturelles
- Espaces de détente et de rencontre (cf. jardin éphémère)
- Maintien d'un espace libre pour les manifestations



Patrimoine : Valorisation douce et intégrée du patrimoine bâti

- Mettre en valeur le viaduc, la mairie, les escaliers de Sainte-Melaine grâce à des jeux de lumière, de la signalétique, des revêtements, des traversées piétonnes.
- Ouvrir un passage traversant dans la mairie



Paysage : Végétalisation en pleine terre et esthétique artistique

- Végétalisation massive et débitumage autour du carrefour Gambetta-Souvestre
- Intégrer des éléments artistiques
- Fontaine devant la mairie



Mobilités : Apaisement, accessibilité, continuité piétonne et cyclable

- Réduction de la place de la voiture
- Amélioration des cheminements piétons
- Continuité cyclable entre les quartiers
- Repenser les carrefours et les arrêts de bus

Les éléments à spatialiser

Ambiance sur terre

- ☐ Étendue d'herbe / pelouse
- ☐ Aire de jeux
- ☐ Espace pour les spectacles et les événements
- ☐ Espace pour les expositions
- ☐ Allée plantée
- ☐ Aire piétonne
- ☐ Assises individuelles et multi-usages
- ☐ Zones ombragées

Rapport à la rivière

- ☐ Plans d'eau pour les enfants
- ☐ Sculpture sur le thème de l'eau

Traversées 0 à 2 traversées à positionner

- ☐ Le long du viaduc, côté place des otages
- ☐ Face à l'escalier de Saint-Melaine

Ambiance



Rapport à la rivière





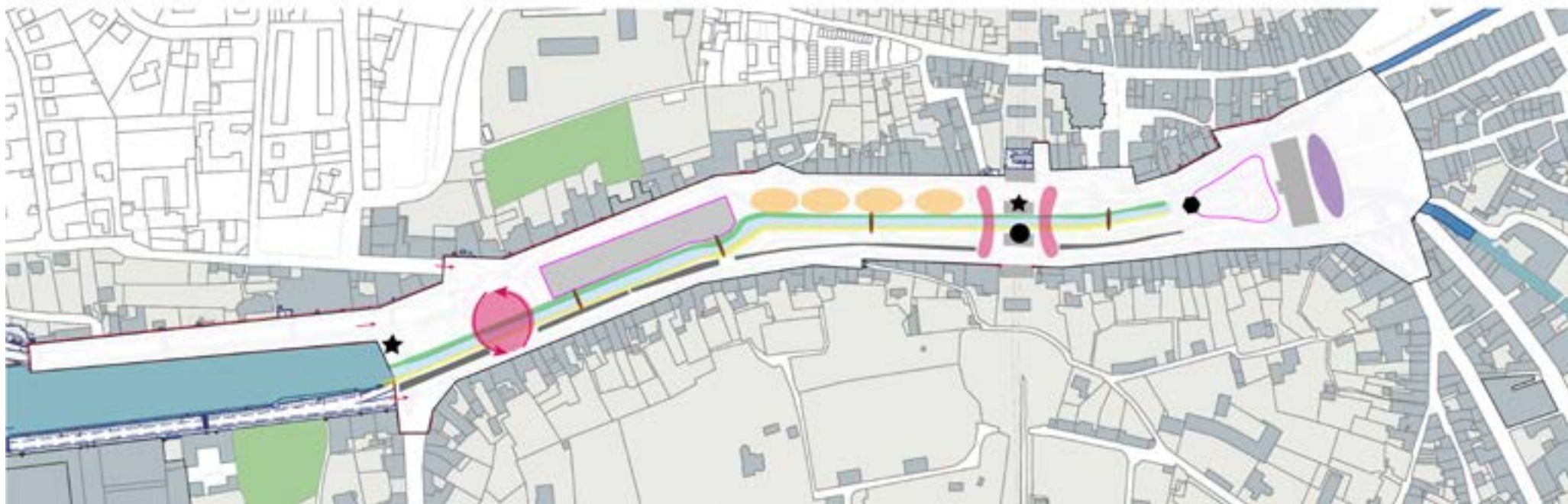
ATELIER 3 : PROPOSITIONS DE SPATIALISATION (ESQUISSES)





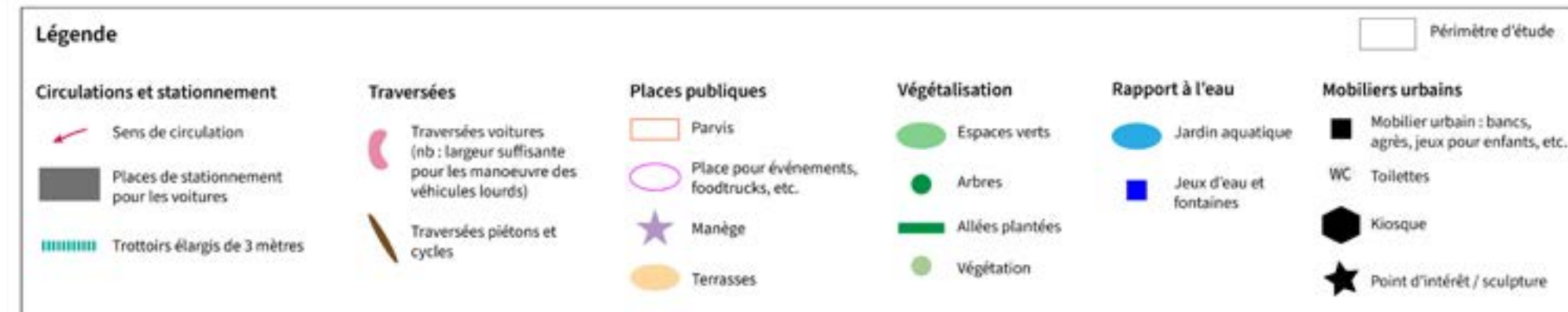
Groupe 1

COMMERÇANTS ET PROFESSIONNELS GROUPE 1



Groupe 2

COMMERÇANTS ET PROFESSIONNELS GROUPE 2



ANNEXE ③

REGISTRE DE CONCERTATION avis et réponses

>> 31 mars 2025 au 30 juin 2025



La
Rivière
de Morlaix
Stêr
Montroulez

Avis 1 sur le registre de concertation

Les titres des documents fournis pour justifier les travaux d'embellissement du centre ville sont clairs : Protéger les biens et les personnes, agir pour Protéger Morlaix.

Pour qu'un débat soit possible et juste, il faut présenter les différents paramètres sur des plans exacts. Ce n'est pas le cas du schéma fourni et d'une partie du texte. Ecrire que « la forme de la partie supérieure du tronc principal favorise le débordement » est inexact. Détruire le faite de la rivière ne changera rien à l'écoulement de la rivière et à la protection des immeubles. L'écoulement des eaux se fait par les avaloirs latéraux, à un niveau plus bas que les immeubles.

Le niveau réel du lit de la rivière se trouve 6,5 m plus bas et le niveau haut de la rivière est ajustable par l'ouverture des vannes des écluses. Le niveau de la mer, aboutissement des rivières, se fait après les écluses : pendant 12 heures sur 24 (niveau de mi- marée), il est constant sur le site et très inférieur au niveau du lit des rivières dans la ville. Il varie ensuite suivant un cycle sinusoïdal d'environ 4,5 m, le maximum ne reste au niveau haut que 1 heures par jour, variable suivant le coefficient de marée. Il affleure quelquefois le niveau des chaussées à la hauteur du kiosque à musique. Le reste du temps il est maintenu, artificiellement, à environ 1,5m au dessus de la vase du bassin.

Ouvrir le bassin ne changera rien à l'écoulement de la rivière. Seul le paysage urbain et l'organisation de la circulation changeront positivement.

Mais les 4 actions sur les risques d'inondations, recommandées dans toutes les études pour éviter le retour rapide du phénomène, et toujours entérinées par les conseils municipaux suivants les inondations, doivent être rappelées :

- Nettoyer le lit des rivières en amont pour éviter que les tonnes de branchages accumulées au cours des tempêtes ne bouchent les galeries existantes entre l'entrée de la ville et le Kiosque à musique. (l'APPMA maintient l'accès à la rivière, mais n'a pas les moyens d'évacuer tous les branchages)

Réponse apportée par la maîtrise d'ouvrage

Les inondations fluviales sont liées à la saturation des galeries par le Queffleuth et le Jarlot. L'état de surface actuel des places n'est effectivement pas générateur de l'inondation. En revanche, il en aggrave les conséquences. De ce fait, la combinaison de la réouverture du canal, de son élargissement et du reprofilage des places permet de réduire le risque d'inondation.

La cote de gestion du bassin est régulée en permanence par l'écluse et le mur barrage, quels que soient les débits des rivières entrant dans le bassin à flot. En hiver, la cote du bassin est abaissée pour tenir compte de l'augmentation des débits amont.

L'entretien de la végétation est réalisé annuellement jusqu'à 2 km en amont des galeries. L'abattage préventif d'arbres fragilisés ou malades réduit significativement le risque d'embâcles (objets flottants susceptibles d'obstruer ou gêner l'écoulement de l'eau).

Avis 1 sur le registre de concertation

- Mettre en place des dégrillages conséquents et les rendre accessible aux engins de chantier, à l’entrée de l’agglomération, pour éliminer les branchages résiduels. (Ceux existants sont inopérants, voire dangereux)
- Ouvrir un chenal suffisant, dans la vase, vers les écluses, pour accélérer la vitesse d’écoulement sous la ville.
- Enfin, mettre en place une procédure, lorsqu’il y a « alerte de fortes » pluies permettant d’ouvrir les vantaux des écluses pour faire descendre préalablement le niveau de la rivière.

Il serait bien aussi, de le rappeler, avant l’énoncé des autres projets d’embellissement qui peuvent être détruits par le maintien actuel de l’état du bassin versant.

Donner leur date de programmation dans le texte me parait indispensable, gérons nos disponibilités en fonction des urgences.

Réponse apportée par la maîtrise d’ouvrage

Les grilles actuellement en place à l’amont des galeries contribuent à limiter le risque d’entrée d’embâcles dans les galeries. Elles sont nettoyées chaque semaine et dès qu’un embâcle s’y trouve retenu.

Avis 2 sur le registre de concertation

Place à la nature et à la mobilité

Bonjour,

Nous arrivons à Morlaix et sommes ravis d’arriver à un moment où la ville décide de faire réapparaître la Rivière de Morlaix et d’aménager les espaces.

A l’heure du changement climatique redonner leurs places à la nature, à la faune et à la flore, à la rivière me semble absolument essentiel. C’est même une question d’anticipation que tout homme politique devrait avoir à l’esprit. Tant ces modifications climatiques sont rapides.

Jouer avec les nouveaux espaces, leur donner une place, créer de l’ombre et des îlots de fraîcheur, avec la rivière ... rapprocher le large du cœur de ville, et faciliter l’accès à la mer (source de fraîcheur) et enfin sublimer cette belle ville sont de véritables opportunités pour les habitants et les commerçants et les touristes.

J’ajoute la nécessité de penser pistes cyclables pour aller du centre à la mer. Et pourquoi pas envisager une navette bateau ? Comme La Rochelle par exemple.

Enfin, il y a urgence à traiter le problème grave des algues vertes. On ne peut pas se laisser dépasser à ce point. Il faut agir. Je serai ravie d’être intégrée à vos ateliers de réflexions. Je suis passionnée par la végétalisation des villes et Morlaix pourrait avec ces travaux être une tête de pont française de ce qu’il faut faire. Cordialement.

Réponse apportée par la maîtrise d’ouvrage

Les concepteurs s’efforceront de prendre en compte les problématiques liées à la nature et au déplacement doux. Le projet est tout fait pensé dans cet état d’esprit.

La problématique des algues vertes est principalement liée au flux d’azote apporté par les fleuves côtiers de mai à août. Bien que cette problématique fasse l’objet d’une attention particulière sur le territoire de Morlaix Communauté, elle n’est liée ni à l’enjeu inondation, ni au projet d’aménagement urbain.

Avis 3 sur le registre de concertation

Améliorer le qualité de l’eau des rivières de Morlaix un préalable à la réouverture.

Malgré les efforts faits par les collectivités locales et certains agriculteurs pour financer la reconstruction des talus garants du ralentissement des eaux et d’une eau de pluie qui pourra s’infiltrer au plus près de la où elle tombe, la qualité des eaux restent insuffisante, la ressource en quantité insuffisante et la régularité des débits de plus en plus cahotique . Pour preuve la nécessité qu’a la communauté de procéder au désenvasement pratiquement annuel du bassin du port. Si l’envasement des estuaires est un phénomène naturel il y a une nécessité de réduire l’érosion des sols. Chacun peut constater et je constate les fermentations néfastes (bulles de gaz remontant à la surface) des vases du bassin, je ne sais pas si un répertoire des quantités de sédiments retirés du bassin est tenu et je pense que les quantités ne diminuent pas , vous allez certainement me prouver le contraire et j’en serais très satisfait.

Les campagnes de restauration des talus et de plantations des haies nous donnent de l’espoir mais parallèlement les destructions de talus, l’arasement des haies, l’abattage des arbres voir des alignements d’arbres ayant de la valeur comme bois de chauffage se poursuivent sans égaler les plantations. Les autorisations ou déclarations d’abattage n’étant pas respectées. Pas plus que les prescriptions BCAE de protection des haies et talus.

Je prendrais un exemple sur la commune de Plougonven avec l’aménagement de l’éco-lotissement de Christ où l’ensemble des linéaires présents en périphérie à été détruit. De plus des contrats liants Morlaix communauté aux agriculteurs aboutissent à ce que soient créés des talus nouveaux avec plantation de très jeunes individus, en acceptant en parallèle des destructions (Plougasnou 2024). Il faut attendre des années avant qu’un nouveau talus n’atteigne les avantages d’une installation ancienne. Je suis convaincu que sans effort, courage et volonté politique nous perdions du temps qui est précieux dans l’amélioration de la qualité des eaux des rivières de Morlaix. Et je redoute que l’argent qui va être utilisé pour les aménagements de la ville ne vienne à manquer au maintien des sols amonts directement liée à la diminution nécessaire de l’érosion qui entraine l’envasement de la ville. Ces travaux sur les bassins versants devant être préalables aux aménagements de la cité centre. Améliorer la qualité de l’eau et après réaliser les aménagements du centre. Une mise en application du ZAN avec détermination serait bienvenu et des plantations bien avant tout abattage;

Réponse apportée par la maîtrise d’ouvrage

Le projet se limite à son périmètre d’action en essayant d’améliorer la situation mais ne peut intervenir en dehors de ce périmètre. Le projet est surtout un programme de protections des biens et des personnes pour réduire drastiquement les dégâts liés aux inondations futures. Il participera à sa mesure à améliorer la qualité de l’eau.

Il est validé scientifiquement et par l’Etat que la solution proposée est la plus efficace techniquement et financièrement pour agir sur les débordements. Les travaux sur les bassins versants constituent des leviers d’action additionnels et complémentaires. Il sont déjà opérés via d’autres dispositifs tel que Breizh Bocage.

Avis 4 sur le registre de concertation

Rivière

Propositions :

- halte aux chaussidoux qui utilisent les cyclistes comme chicanes vivantes. Partageons réellement l’espace avec de vraies pistes
- attention au bruit en travaillant le revêtement routier notamment pas de bandes de granit, bruyant et désagréable à vélo
- des zones de repos mais sans créer des points de deal
- pourquoi pas un grand parking sous terrain au Pouliet et des navettes gratuites pour le centre ville

Réponse apportée par la maîtrise d’ouvrage

Nous vous remercions pour vos contributions.

L’espace est très contraint entre les bâtiment (<50m). La répartition des usages sera traitée au mieux pour répondre à l’apaisement de chaque circulation et donc du bruit.

Un traitement particulier sera réalisé sur les zones de repos.

La gestion du stationnement proposée est hors de notre périmètre d’études, mais votre remarque sera transmise au service mobilité de l’agglomération pour information.

Avis 5 sur le registre de concertation

Avis favorable au projet

Les rivières ont toujours été un point d’attention pour les sociétés humaines. Où ce sont construites les villes, les civilisations ? Près des rivières, des fleuves, depuis des millénaires. Il y a aujourd’hui cette volonté forte à Morlaix de faire revivre sa rivière, actuellement enterrée sous les parkings, héritage de la vision «tout auto» des années 1960-70.

C’est un beau et bon projet, qui ramènera dans la ville de Morlaix de la beauté, de la nature, de l’humanité. On se prend déjà à espérer un environnement plus paisible (quoi de plus paisible que l’écoulement d’une rivière ?), moins de pollution sonore et olfactive, le plaisir de remonter des quais végétalisés par des essences locales, des bancs où s’asseoir pour profiter de l’architecture historique, des terrasses de café et de restaurant accueillantes.

Des espaces de rencontres, de partage, de découvertes, engageants pour se retrouver, flâner et venir faire ses achats.

Coupler tout cela à une externalisation des stationnement, avec des liaisons par navette,et une meilleure intégration des mobilités douces (vélo, marche à pied) redonnera à Morlaix le charme et l’attractivité aujourd’hui ternis par des parkings sans âme.

Je suis donc très favorable à ce projet.

Réponse apportée par la maîtrise d’ouvrage

Nous vous remercions pour vos contributions et essayerons d’intégrer au mieux l’ensemble de vos réflexions au projet.

Avis 6 sur le registre de concertation

Réflexion d’une usagère du centre ville (qui se déplace à pieds, en vélo, en bus et en voiture)

L’ouverture de la rivière de Morlaix est une exceptionnelle opportunité pour repenser le centre ville. Cette opération va dessiner le nouveau visage de Morlaix pour plusieurs dizaines (centaines ?) d’années et il s’agit de se projeter sur les usages futurs de la ville. Je pense qu’il est important de ne pas uniquement réaliser des aménagements à visée esthétique mais de bien réfléchir aux besoins des habitants et usagers de la ville. Ne pas uniquement réfléchir en terme d’attractivité touristique. La ville doit être avant tout fonctionnelle.

Les enjeux de circulation sont cruciaux : la circulation doit être fluide et sécurisée pour les plus fragiles : personnes handicapées, piétons, cyclistes. L’emplacement des passerelles piétons doit être pensé pour faciliter les déplacements du quotidien des piétons : aller à la gare à pied par exemple. Il faut faire au plus simple et au plus court pour le piéton, le piéton n’aime pas zigzaguer. Je souhaite voir moins de voitures en centre ville, cela ne passera que par le renforcement de l’offre de transport en commun, les horaires et arrêts doivent être judicieusement définis. Dans le cadre du projet, les zones d’attente des bus et navettes doivent être sécurisées et agréables (abris, bancs, végétation...). Enfin, je souhaite plus de terrasses pour les cafés et restaurants, à l’écart de la circulation automobile. Cela contribuera à renforcer l’attractivité du centre ville.

Réponse apportée par la maîtrise d’ouvrage

Nous vous remercions pour vos contributions que nous continuerons de prendre en compte lors de la réalisation de ce projet. En effet, la concertation avait pour but de compléter le diagnostic par les usagers du centre-ville de Morlaix afin d’en faire avant tout un centre-ville vivant et adapté aux habitants de Morlaix et de l’agglomération puis aux touristes.

Vos réflexions sur les mobilités sont encore des éléments que nous essayons d’intégrer au mieux au projet. Le travail sur le trottoirs répondra en partie aux attentes. Cependant, Morlaix reste une cuvette et une ville de transit routier (environ 80% de véhicules passent en transit). Le projet essayera d’intégrer cette donnée au mieux en adaptant la vitesse et donc le bruit des véhicules.

Avis 7 sur le registre de concertation

Besoin d’accessibilité

Je vais très régulièrement au centre-ville, pour des achats, ou me balader, ou selon les évènements organisés, j’y suis attachée. Je trouve facilement globalement une place de parking, sauf depuis les travaux l’accès est très difficile mais je sais que c’est provisoire... J’espère juste qu’entre temps les commerçants ne vont pas trop souffrir!

Je suis consciente de la nécessité de ce projet et j’y suis favorable si c’est pour rendre le centre ville plus végétalisé, agréable, vivant. Mais ma crainte est de ne plus pouvoir me garer à proximité des commerces... En effet je fais mes courses en vrac au centre ville, les paniers sont lourds, j’ai 2 enfants et je travaille donc mon emploi du temps est plutôt serré, pas souvent le temps de flâner! Ou peut-être y’aura-t-il des transports en commun faciles et réguliers? Pour l’instant j’ai du mal à imaginer...

Réponse apportée par la maîtrise d’ouvrage

La question du stationnement sera traitée pour essayer de retrouver les places perdues dans des délais raisonnables pour une personne à pied. Des places «minute» seront également proposées pour faire ses courses chez les commerçants, l’objectif étant de ne pas permettre un stationnement trop long sur ces places pour garantir la rotation nécessaire aux activités des commerçants.

Avis 8 sur le registre de concertation

Anticipation montée des eaux

Bonjour,

Ces travaux devraient aussi mettre en place des digues pour faire face à la montée des eaux à marée haute liée au co2 dans l’atmosphère. Traiter ce sujet en anticipation inciterait aussi les habitants à se débarrasser de leur véhicule de 2T émettant du co2 au profit du vélo de la marche et des transports en commun, afin de tendre vers 2T de co2 par an et par habitant et ainsi tenter de limiter cette montée des eaux inéluctable.

Réponse apportée par la maîtrise d’ouvrage

Morlaix étant localisée en fond d’estuaire, sa sensibilité à la submersion n’est pas liée à la décharge de paquets de mer, mais à l’élévation ponctuelle du niveau de l’eau lors des grandes marées. De ce fait, la problématique de la submersion s’appréhende plutôt par une approche de réduction de la vulnérabilité et le recours à des protections individuelles de type batardeaux.

Rivière de Morlaix

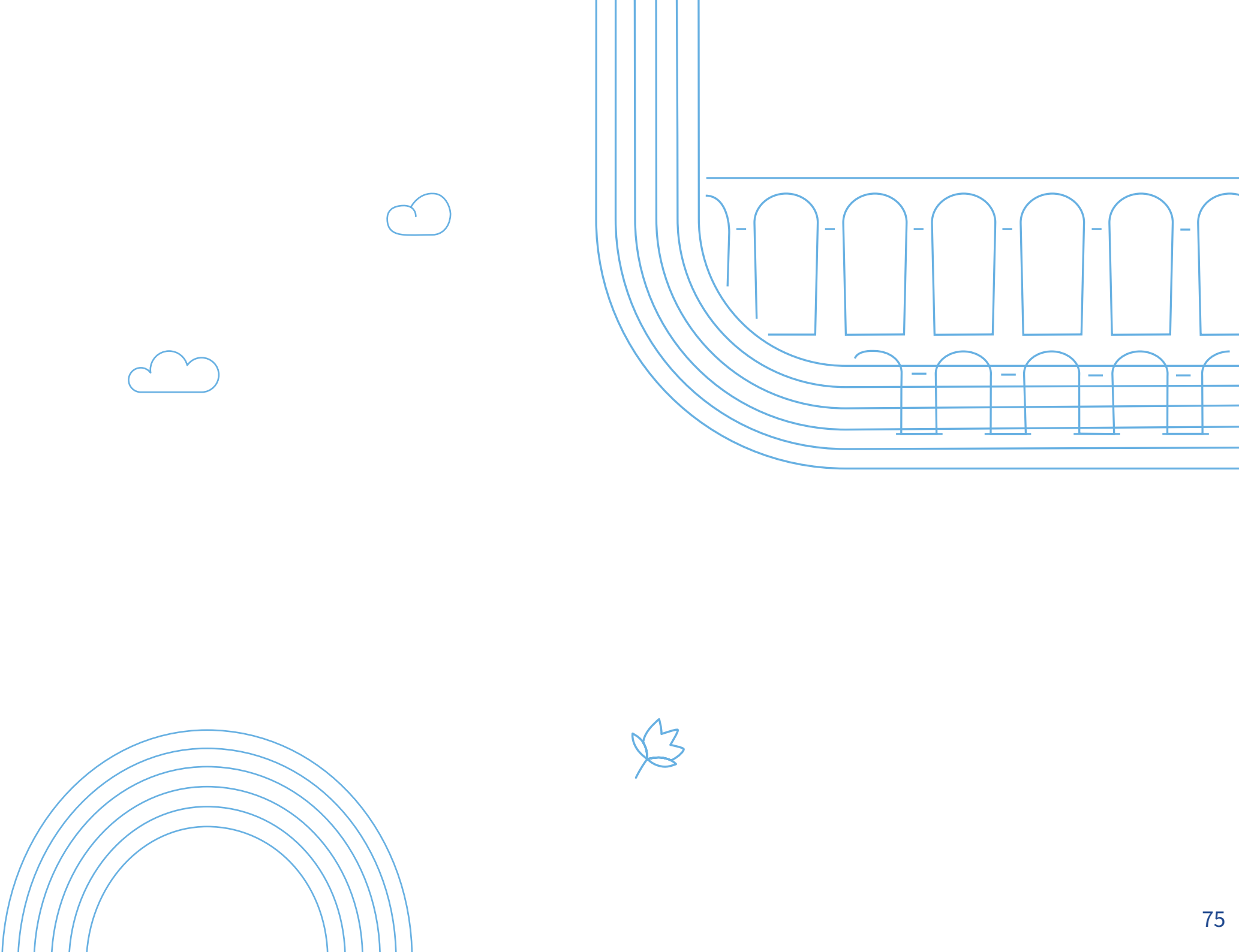
Nous sommes favorables à la réouverture de la rivière. Que ce soit pour la prévention des inondations ou pour le cadre de vie.

Ayant été commerçants à cet endroit, on avait remarqué que le parking manquait de vie et d’animation tout au long de l’année. Ce parking est la 1ère chose que l’on voit en arrivant sur Morlaix. On peut faire beaucoup mieux en terme d’image de la ville.

Avec la rivière, le viaduc serait également mieux mis en valeur.

Nous vous remercions pour ces contributions.

La gestion du stationnement est un vrai enjeu dans ce projet. Il faudra y répondre avec moins de places de parking, mais de façon plus qualitative (rotation plus importante des véhicules notamment).



La Rivière de Morlaix Stêr Iontroulez

Protéger et repenser
ensemble notre
cadre de vie

